



LA CARACTÉRISATION DES ORDURES MÉNAGÈRES

Dans le cadre d'une étude pour la mise en place de la tarification incitative, une caractérisation des ordures ménagères a été réalisée. Celle-ci permet d'avoir une "photographie" de la composition des bacs noirs.



Déchargement des déchets issus des bacs noirs

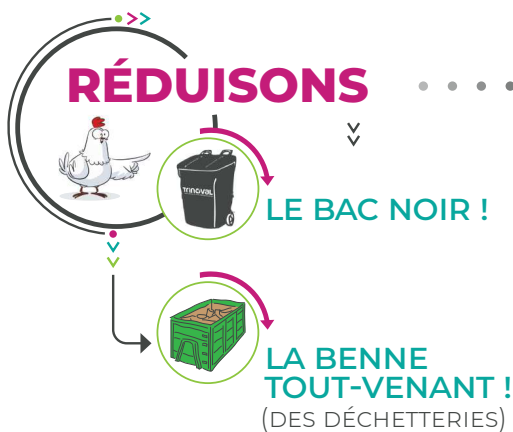
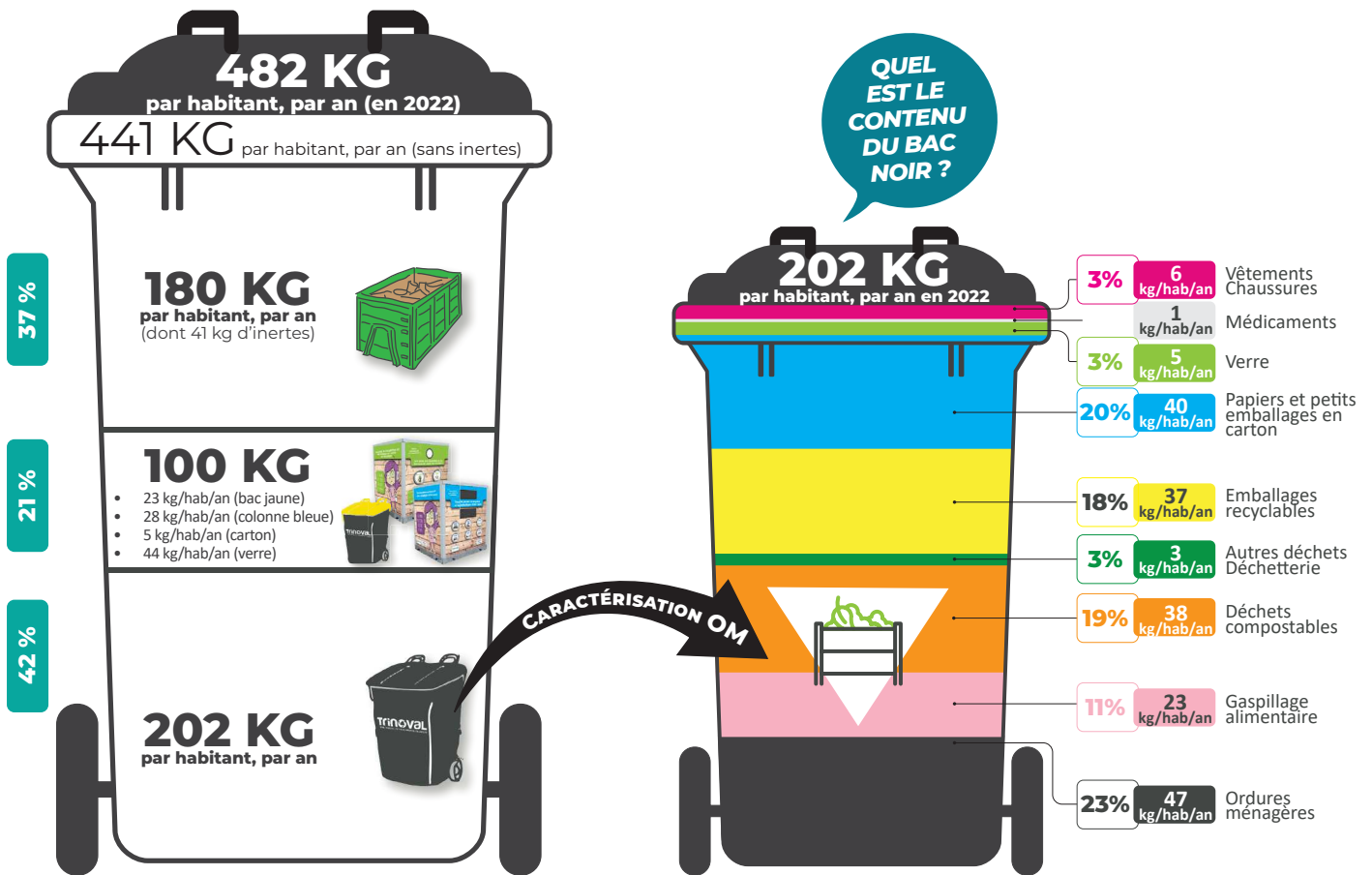


Prélèvement d'un échantillon de 500 kg



Tri par matière et type de déchets

EN MOYENNE, CHAQUE USAGER DE TRINOVAL JETTE 441 KG RÉPARTIS AINSI :



COMMENT ?

1 SIMPLEMENT EN TRIANT MIEUX LE BAC NOIR !

moins 120 kg à enfouir dont **82 kg à recycler** et **38 kg à composter**

2 EN DÉCHETTERIE, CHACUN SA FILIÈRE !

Benne écomaison, jardinage, ... , triez !
Fini le temps où (presque) tout allait dans la benne tout-venant !



LA COLLECTE DE PROXIMITÉ

Trinoval met à disposition des usagers 2 bacs + des colonnes (310 colonnes verre + 310 colonnes papier réparties sur le territoire) pour effectuer le tri de leurs déchets.

En 2022, le service pré-collecte a livré 337 bacs et a effectué les réparations sur 32 bacs défectueux.

> LA LOGISTIQUE

64 119
BACS
DISTRIBUÉS
(depuis 2010)



8 292
KM PARCOURUS
EN 2022



11 940
COLONNES PAPIER
VIDÉES
(en 2022)



5 362
COLONNES VERRE
VIDÉES
(en 2022)



8 TOURNÉES
par jour

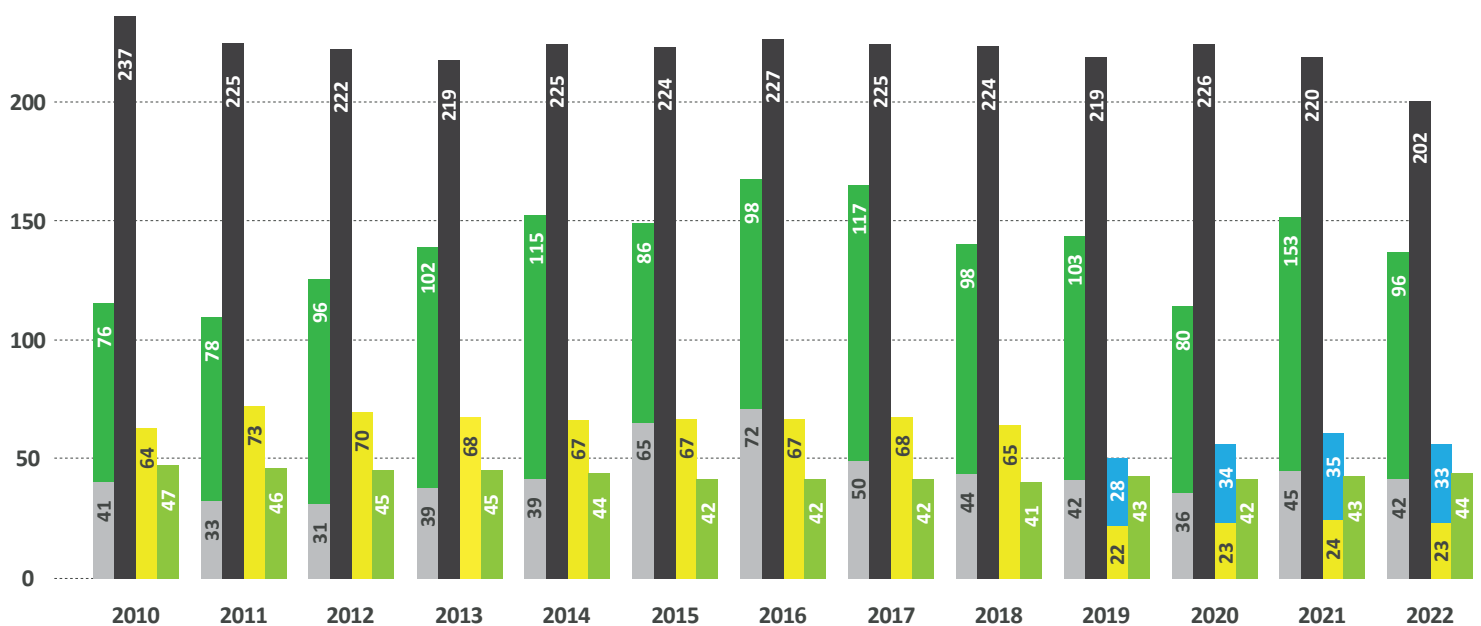
5 tournées
pour la collecte
des ordures ménagères



3 tournées
pour la collecte
sélective



> L'ÉVOLUTION DES COLLECTES DES DÉCHETS MÉNAGERS ET ASSIMILÉS (DMA)

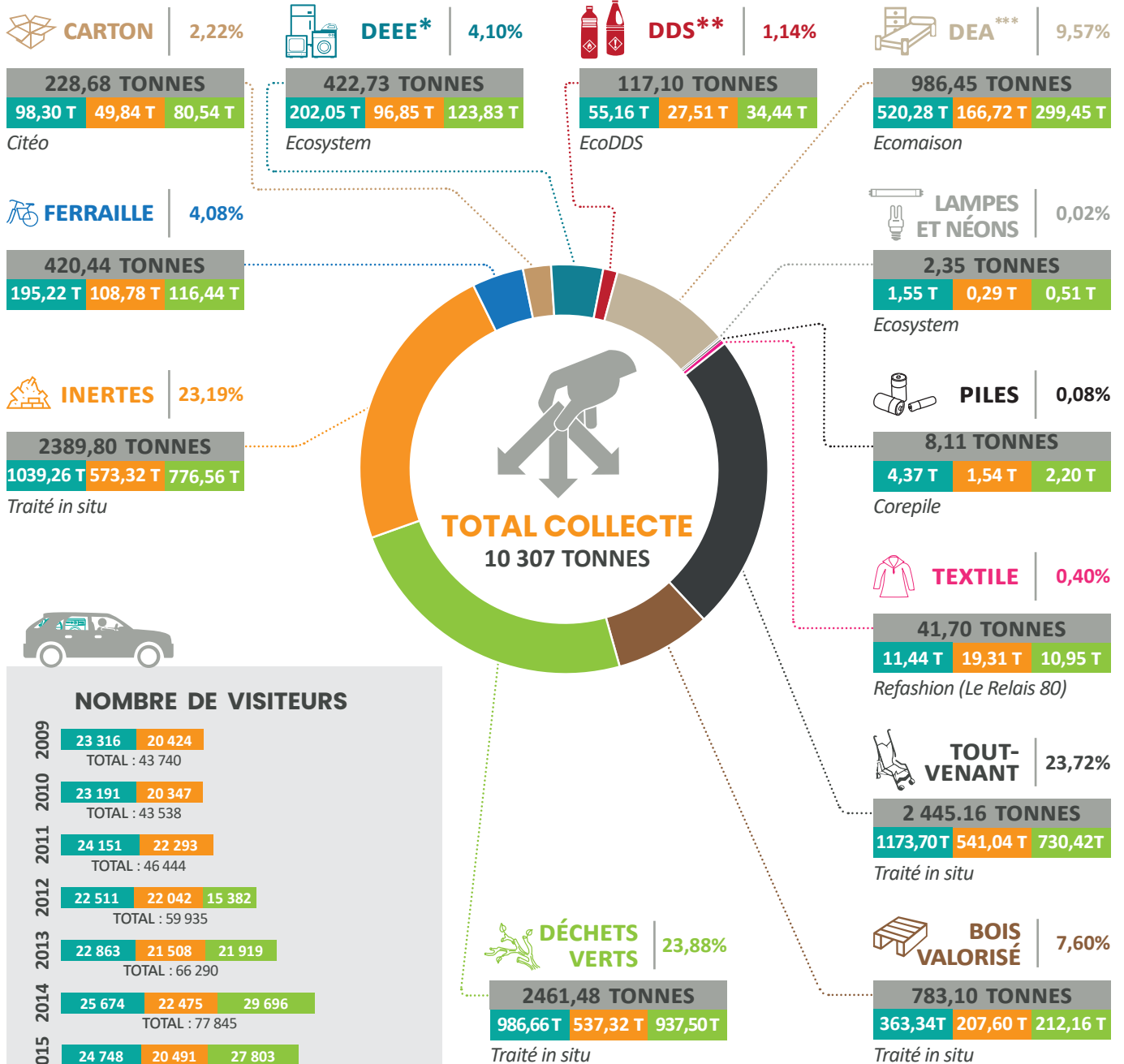


■ Apports Déchetteries sans inertes
 ■ Bac noir
 ■ Bac jaune
 ■ Colonne Verre
■ Tout venant Déchetteries
■ Colonne Papier



LES DÉCHETTERIES

Trinoyal gère 3 déchetteries qui se situent à Thieulloy-L'Abbaye, Lœuilly et La Chaussée-Tirancourt.



NOMBRE DE VISITEURS

Année	2009	2010	2011	2012	2013	2014	2015	2016	2017	2018	2019	2020	2021	2022
2009	23 316	20 424	TOTAL : 43 740											
2010	23 191	20 347	TOTAL : 43 538											
2011	24 151	22 293	TOTAL : 46 444											
2012	22 511	22 042	15 382	TOTAL : 59 935										
2013	22 863	21 508	21 919	TOTAL : 66 290										
2014	25 674	22 475	29 696	TOTAL : 77 845										
2015	24 748	20 491	27 803	TOTAL : 73 042										
2016	27 890	23 140	30 631	TOTAL : 81 661										
2017	28 148	23 275	34 355	TOTAL : 85 778										
2018	30 396	25 455	39 712	TOTAL : 95 563										
2019	32 089	26 658	39 898	TOTAL : 98 645										
2020	23 670	20 175	31 090	TOTAL : 74 935										
2021	35 010	29 908	39 914	TOTAL : 104 832										
2022	30 986	26 144	38 009	TOTAL : 95 139										

LÉGENDE :

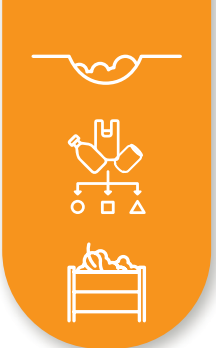
- Tonnage total en 2022
- Déchetterie de Lœuilly
- Déchetterie de Thieulloy-L'Abbaye
- Déchetterie de La Chaussée-Tirancourt

* DEEE : déchets d'équipements électriques et électroniques (machine à laver, ordinateur, ...),
 ** DDS : déchets diffus spécifiques (peinture, pesticides, huile de vidange, ...),
 *** DEA : déchets d'éléments d'ameublement (matelas, salon de jardin, ...).

En 2022, le développement des REP (Responsabilité Elargie des Producteurs) permet de détourner et valoriser de plus en plus d'apports.

Tout comme pour les déchets du bac noir, ceux de la benne "tout-venant" doivent davantage être triés et orientés vers les autres bennes de valorisation.

TRAITEMENT DES DÉCHETS



Véritable enjeu à la fois environnemental, réglementaire et financier, il est primordial de respecter une hiérarchie dans le mode de traitement des déchets : en commençant par l'évitement, puis le recyclage ou la valorisation et en dernier lieu l'élimination.



LE CENTRE DE TRANSFERT DE THIEULLOY-L'ABBAYE

LES MATIÈRES VALORISÉES	EN TONNES	EN KG/HAB	LES TONNES TRIÉES PERMETTENT DE FABRIQUER	LES FILIÈRES DE RECYCLAGE	
PAPIERS ET PETITS CARTONS	2690	30	12 921 579 BOÎTES À CHAUSSURES	RDM (62) DS SMITH (80)	
CARTONS ONDULÉS	753	8			
PET COLORÉ ¹	52	1	1 937 534 OURS EN PELUCHE	VALORPLAST (68)	
PET CLAIR ²	282	3			
PEHD ³	131	1	150 126 ARROSOIRS		
FILMS	78	1	5 199 948 FILMS DE PACK D'EAU		
BRIQUES ALIMENTAIRES	82	1	630 744 ROULEAUX DE PAPIER TOILETTE		LUCART (68)
ALUMINIUM	35	0.39	10 255 CADRES DE VÉLO		REGEAL AFFIMET (60)
ACIER	249	3	3 237 LAVE-VAISSELLE		ARCELOR MITTAL (59)
VERRE (SOMME)	2565	44	8 743 570 BOUEILLES DE 75 CL		OI MANUFACTURING (51)
VERRE (OISE)	1370	42			

Source : Citéo, E-tonnes

1 - PET coloré : bouteille de soda, bouteille d'eau gazeuse,
2 - PET clair : bouteille d'eau, bouteille "type cola",
3 - PEHD : bouteille de lait, bouteille de lessive.

TOTAL VALORISÉ EN 2022 :
8286 TONNES | 92 KG/HAB

Après une phase de transfert sur son site, Trinoval achemine les recyclables vers le centre de tri de Véolia Amiens pour les emballages provenant de la collecte des bacs jaunes, envoie vers les usines de recyclage les fibreux et le verre provenant des colonnes d'apports volontaires.



LES PLATEFORMES DE THIEULLOY-L'ABBAYE

Notre structure dispose aussi de plateformes pour gérer les déchets verts, les inertes, ... provenant des déchetteries et des professionnels.

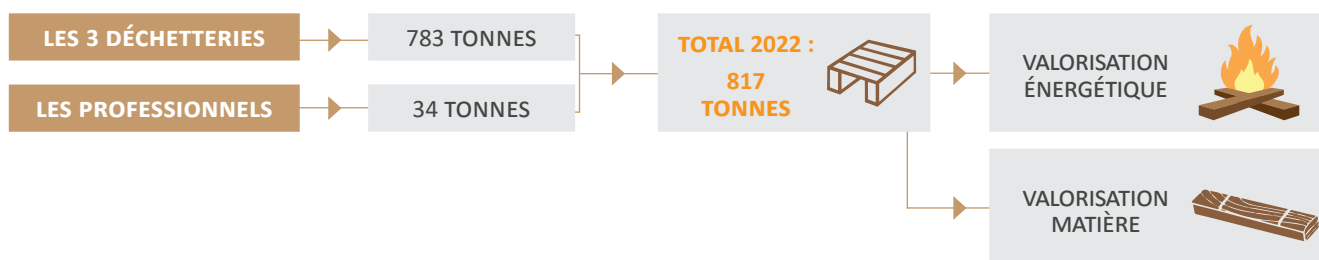
> LA PLATEFORME DE COMPOSTAGE

Les déchets verts sont acheminés sur la plateforme de compostage et seront transformés en compost. En 2022, 1934 tonnes de compost ont été vendues aux professionnels.



> LA PLATEFORME BOIS

Le bois non traité est transporté vers la plateforme bois. Il est ensuite acheminé à Sainte-Marie-Des-Champs (76- Collecti'vert) pour fabriquer des panneaux en particules agglomérées ou pour être utilisé comme combustible dans les chaudières industrielles.



> LA PLATEFORME DES INERTES

Les inertes sont envoyés sur la plateforme des inertes et pourront être réemployés comme remblai.



LE CASIER D'AMIANTE-CIMENT DE THIEULLOY-L'ABBAYE

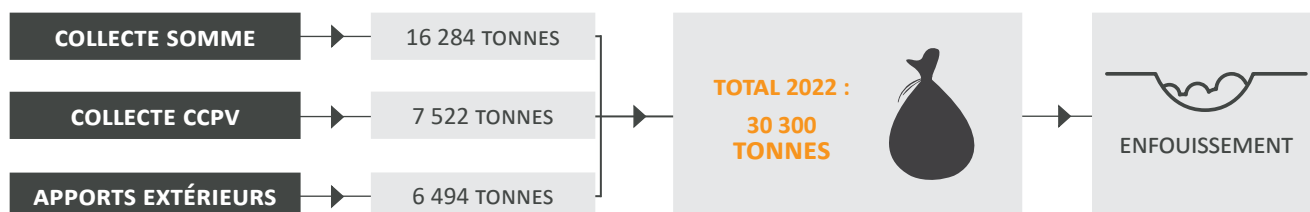
Des déchets d'amiante lié à des matériaux inertes sont stockés dans le casier d'amiante-ciment sous certaines conditions (déchets filmés au préalable, rendez-vous, ...). Ces apports ponctuels sont réservés aux particuliers et se font en petites quantités.



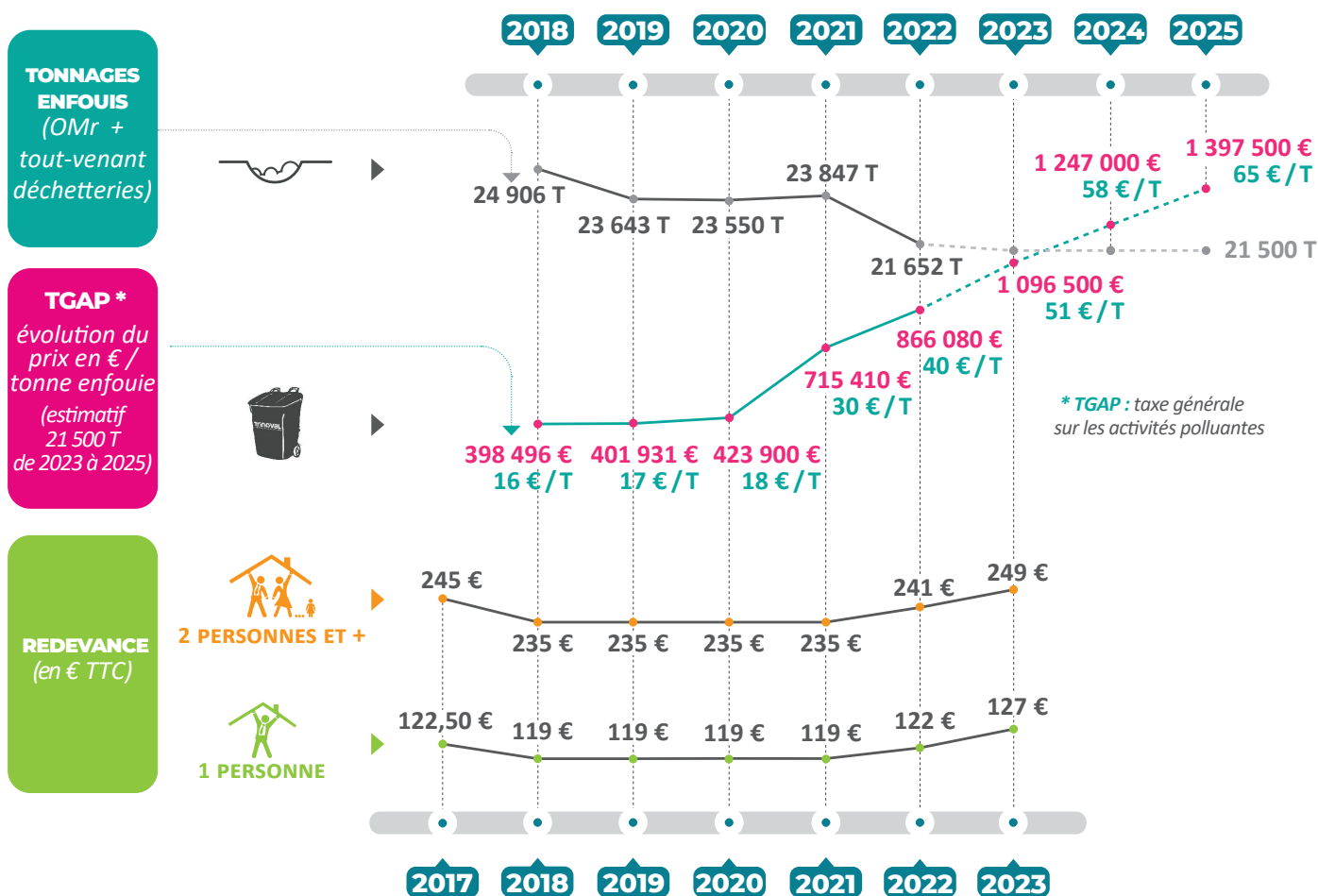
L'INSTALLATION DE STOCKAGE DES DÉCHETS NON DANGEREUX (ISDND) DE THIEULLOY-L'ABBAYE

Trinoval dispose également d'une installation de stockage des déchets non dangereux (ISDND) pour enfouir les ordures ménagères issues de la collecte en porte-à-porte, des bennes "tout-venant" des déchetteries et d'apports de professionnels.

> LES TONNES ENFOUIES EN 2022



> IMPACT DE LA TGAP* SUR LES TONNES ENFOUIES (hors apports extérieurs)



En novembre 2021, une caractérisation des bacs noirs a été réalisée. On constate que les quantités contenues dans les bacs noirs pourraient, simplement en triant plus, diminuer de 40% ! Ce simple geste de tri permettrait d'économiser plus de 500 000 € dès 2024 !!! Autre calcul, pour revenir au paiement d'une TGAP de 425 000 €, il faudrait enfouir maximum 8 333 tonnes en 2023, 6 538 tonnes en 2025 !

SANTÉ, SÉCURITÉ, ENVIRONNEMENT



UN ENGAGEMENT AFFICHÉ ET SURVEILLÉ DE PRÈS ...

TRINOVAL affiche son engagement pour l'amélioration continue des conditions de travail des agents et pour la protection de l'environnement au travers d'une politique Santé Sécurité et Environnement qui s'articule autour de trois principaux engagements.



LA QUALITÉ DU SERVICE PUBLIC

- maîtriser les coûts et le financement de la gestion des déchets,
- garantir un service de collecte adapté et accessible,
- optimiser les filières de traitement des déchets.



L'HUMAIN AU COEUR DES ACTIVITÉS

- éliminer les dangers, réduire les risques professionnels et améliorer les conditions de travail des agents,
- assurer le maintien et le développement des compétences des agents,
- consulter et faire participer les agents, les représentants du personnel lors de l'élaboration des projets ou pour toutes les questions relatives aux conditions de travail.



LA PRÉSERVATION DES RESSOURCES NATURELLES

- limiter l'impact environnemental de la structure et prévenir les risques de pollutions,
- atteindre les meilleurs taux de recyclage et assurer une valorisation finale optimale des déchets ultimes,
- promouvoir l'économie circulaire.



Ces engagements sont déclinés chaque année lors de la Revue de Direction sur l'ensemble des activités de gestion et de traitement des déchets à travers une feuille de route qui liste les axes de travail et les objectifs à atteindre.

Chaque année des audits sont réalisés par un organisme extérieur afin de contrôler et d'améliorer nos pratiques de management de la santé et de la sécurité au travail ainsi que sur la maîtrise de notre impact environnemental.



OPTIMISATION DU SERVICE DE COLLECTE DES DÉCHETS

- mise en place d'un service de collecte adapté pour les professionnels,
- projet d'une 4^{ème} déchetterie sur le territoire de Oisemont et de réhabilitation de celle de Thieulloy-l'Abbaye.

OPTIMISATION DU SERVICE DE TRAITEMENT DES DÉCHETS

- préparation de la reprise en régie de l'exploitation de l'ISDND et des activités connexes, de la plateforme de compostage et du casier d'amiante,
- lancement d'une procédure pour l'implantation des futurs casiers d'enfouissement
- recherche de solutions pour le traitement des biodéchets

RÉDUCTION DES DÉCHETS ENFOUIS & AMÉLIORATION DE LA QUALITÉ DU TRI

- suivi de l'étude sur la tarification incitative et le tri à la source des biodéchets,
- renforcement du contrôle qualité des bacs d'OM et de tri,

ÉVALUATION DES RISQUES PROFESSIONNELS & AMÉLIORATION DES CONDITIONS DE TRAVAIL

- mise en place d'un nouveau support et dématérialisation du document unique,
- mise à jour du diagnostic risques psychosociaux,
- déploiement du télétravail,
- construction d'une nouvelle gestion documentaire- SHAREPOINT.

RÉDUCTION DES IMPACTS & DES RISQUES ENVIRONNEMENTAUX

- travaux de couverture des casiers en fin d'exploitation,
- utilisation de TRACKDECHETS pour la traçabilité des déchets dangereux,
- aménagement d'une rétention des eaux d'extinction en cas d'incendie à la déchetterie de la Chaussée-Tirancourt.

L'avancement de ces actions est régulièrement suivi lors des Comités de Direction, CHSCT, groupes de travail et audits. Un bilan global est réalisé lors de la Revue de Direction.



LA SANTÉ ET LA SÉCURITÉ

Chacun à son niveau a un rôle à jouer dans le maintien d'un environnement de travail sûr et sain.

> RETOUR SUR QUELQUES ÉVÈNEMENTS MARQUANTS

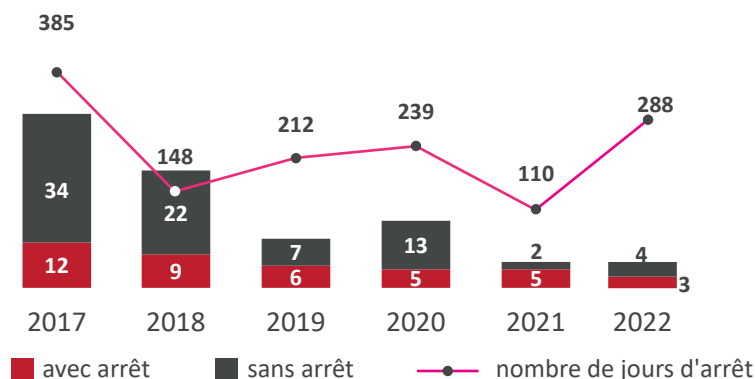
- les certifications ISO 45001 portant sur la préservation de la santé et de la sécurité et l'amélioration des conditions de travail et ISO 14001 portant sur la préservation de l'environnement, ont été renouvelées.
- les risques psycho-sociaux (RPS) ont fait l'objet d'un diagnostic, présenté en Comité de Pilotage ; il s'est appuyé sur des entretiens réalisés par une psychologue, qui nous a accompagné lors de la restitution en proposant des pistes de travail pour le plan d'action. Ce plan d'action sera défini pendant l'année 2023.

> LA PRÉVENTION AU QUOTIDIEN

- intégration des nouveaux arrivants : des supports comme un recueil des bonnes pratiques et des Chasses aux Risques sont utilisés pour intégrer les consignes de sécurité. Une visite des installations et des explications sur le fonctionnement de la structure sont réalisées,
- l'application des recommandations de la Caisse Nationale de l'Assurance Maladie des Travailleurs Salariés (R437) pour la collecte des déchets ménagers et assimilés,
- l'évaluation des risques professionnels par l'analyse des postes de travail et le pilotage du plan d'action associé,
- l'analyse et le suivi des accidents du travail pour proposer des mesures correctives.



Affichage du bilan trimestriel des accidents/incidents



Évolution du nombre d'accidents du travail avec et sans arrêt

- la prise en compte des remontées d'incidents ou d'observations ou de suggestions d'amélioration lors des audits pour une amélioration continue,
- la sensibilisation et l'information des agents en matière de santé et de sécurité (COVID-19, bonnes pratiques...),
- intégration de la prévention des risques pour l'installation de stockage des déchets non dangereux et les installations de traitement du biogaz et du lixiviat,
- la tenue de trois CHSCT dans l'année.



LA PROTECTION DE L'ENVIRONNEMENT

La maîtrise de notre impact environnemental et la protection de la santé publique sont une priorité.

> LA SURVEILLANCE DE L'ISDND AU QUOTIDIEN

L'exploitation de l'ISDND* est soumise à autorisation et doit respecter la réglementation des ICPE**.

Des Arrêtés Préfectoraux propres aux installations de TRINOVAL fixent l'ensemble des prescriptions applicables pour assurer la maîtrise des risques de pollution ou de nuisances pour l'environnement ou pour la santé des riverains.

Les services de la DREAL*** sont amenés régulièrement à contrôler et surveiller nos sites. Les inspecteurs peuvent imposer le respect de certaines dispositions techniques, autoriser ou refuser le fonctionnement d'une installation.

L'exploitation du stockage en **mode bioréacteur** permet d'optimiser le volume du casier tout en réduisant les contraintes de gestion des eaux pluviales et du biogaz et ainsi réduire les effets sur l'environnement.

Les **eaux superficielles, souterraines, la qualité du biogaz** sont régulièrement analysées. Les résultats sont communiqués et tenus à disposition des autorités environnementales.



Les jus issus des déchets et les eaux pluviales ruisselant dans le casier en exploitation sont des **lixiviats**. Ils sont captés et collectés pour être traités. Le traitement des lixiviats est assuré par une **station de traitement biologique** propre au site. Cette installation est constituée d'un bioréacteur à membrane externe (BRM) et d'un filtrage sur charbon actif permettant ainsi un rejet conforme aux valeurs limites.

Le syndicat étant soumis au **ZÉRO REJET** (pas de retour au milieu naturel des lixiviats traités), une méthode de traitement par **évaporation des eaux traitées** est utilisée. La chaleur permettant cette évaporation est issue de la **valorisation thermique du biogaz**. Ce dernier, issu de la **dégradation des déchets**, est capté sur le site puis brûlé dans une chaudière qui réchauffe une boucle d'eau permettant l'évaporation des lixiviats traités. Une surveillance des **rejets atmosphériques** est également déployée.

Une étanchéité doit être assurée à la fin de l'exploitation d'un casier par la mise en place d'une **couverture** (matériaux perméables et épaisseur terreuse).

Les couvertures des casiers les plus récents ont été complétées et optimisées, incluant la pose de géomembranes, pour étancher le site. Le réseau de captage du biogaz produit par les déchets a été amélioré suite à la pose de ces couvertures. Ces travaux, d'une durée d'environ 9 mois, favorisent la maîtrise des effluents : limitation des quantités de lixiviat (jus de déchets) en limitant les eaux pluviales entrantes, et optimisation de la valorisation du biogaz grâce à un soutirage facilité.

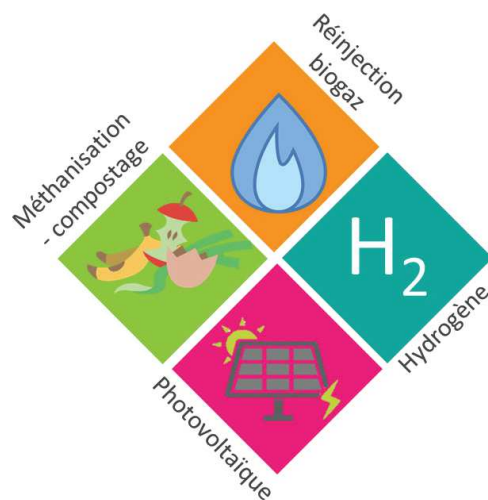
> LA CERTIFICATION ISO 14 001

Afin de garantir un niveau d'exigence, TRINOVAL est certifié ISO 14001. Une analyse de l'impact environnemental est tenue à jour et des procédures permettant de gérer les situations d'urgences sont en place (incendie, déversement accidentel...) sur l'ensemble des sites (ISDND, déchetteries...).



> L'UTILISATION DES RESSOURCES ÉNERGÉTIQUES ET LA RÉDUCTION DES DÉCHETS AU COEUR DES PRÉOCCUPATIONS

- vigilance accrue des gardiens de déchetterie sur les orientations des déchets,
- contrôles systématiques des bacs de collecte en porte-à-porte avant vidage,
- réflexion sur le traitement des biodéchets,
- optimisation des circuits de collecte en porte-à-porte,
- optimisation des circuits de collecte des bornes d'apport volontaire,
- engagement pour l'achat de deux véhicules de collecte fonctionnant à l'Hydrogène,
- préparation de la disponibilité des outils de valorisation de biogaz et de traitement des lixiviats pour la reprise en régie,
- projets photovoltaïques sur les anciens casiers et autres.



* ISDND : Installation de Stockage et de Traitement des Déchets Non Dangereux.

** ICPE : Installation Classée pour la Protection de l'Environnement.

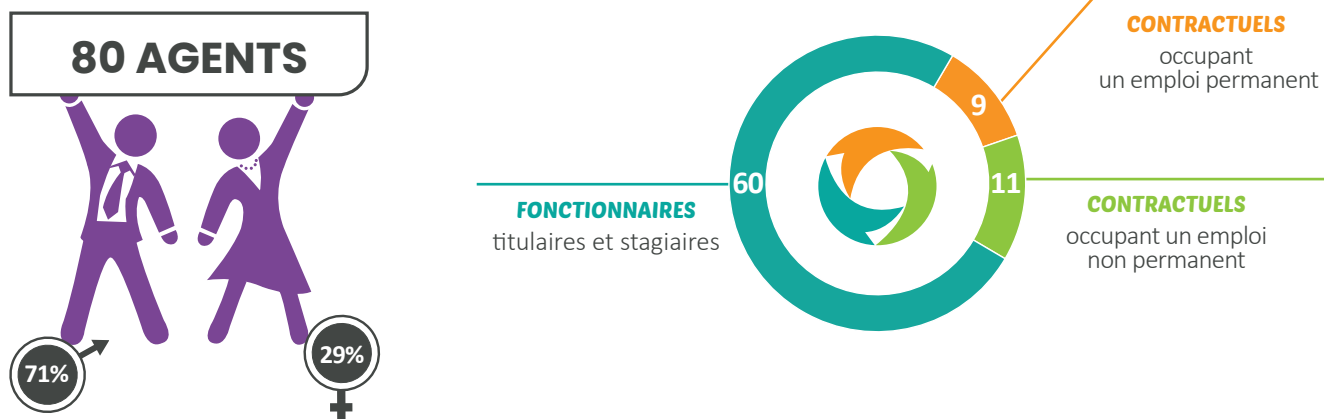
*** DREAL : Direction Régionale de l'Environnement, de l'Aménagement et du Logement.

RESSOURCES HUMAINES



LA RÉPARTITION DES AGENTS ARRÊTÉE AU 31/12/2022

> LA RÉPARTITION PAR STATUT ET PAR SERVICE



DIRECTION GÉNÉRALE DES SERVICES ▶ 1 personne

DIRECTION DES FINANCES ET DE L'ADMINISTRATION GÉNÉRALE ▶ 4 personnes

DIRECTION DES RESSOURCES HUMAINES ET DES AFFAIRES SOCIALES ▶ 3 personnes

DIRECTION DES SERVICES TECHNIQUES ▶ 64 personnes

DIRECTION SANTÉ SÉCURITÉ ENVIRONNEMENT ▶ 2 personnes

DIRECTION COMMUNICATION- PRÉVENTION ET VALORISATION DES DÉCHETS ▶ 6 personnes



LA PARTICIPATION DE L'EMPLOYEUR

En 2022, TRINOVAL a participé au financement de la protection sociale complémentaire de ses agents dans le domaine de la santé et de la prévoyance.

SANTÉ	PRÉVOYANCE
4 637,97 €	6 483,52 €



LE COÛT DE FORMATION DES AGENTS EN 2022

En 2022, le coût total des formations est de : 44 416,54 €

Cotisation CNPFT	Formations CNPFT hors cotisation et autres organismes	Frais de déplacement
17 018,62 €	22 929,00 €	4 468,92 €



LA RÉPARTITION DES FORMATIONS EN 2022

**TOTAL EN NOMBRE DE JOURS
POUR LES AGENTS EN 2022 :
189 JOURS**

CATÉGORIE A		CATÉGORIE B		CATÉGORIE C	
Formation de perfectionnement et de professionnalisation	11,5	Formation de perfectionnement et de professionnalisation	24	Formation de perfectionnement et de professionnalisation	45
Formation Intégration statutaire	10	Formation sécurité	3,5	Formation sécurité	40,5
TOTAL catégorie A (en jours)	21,5	Formation Intégration statutaire	30	Formation Intégration statutaire	20
		Préparation concours	4	Préparation concours	0,5
		TOTAL catégorie B (en jours)	61,5	TOTAL catégorie C (en jours)	106

**LE NOMBRE D'INTÉGRATIONS INTERNES :
26 PERSONNES**



L'intégration d'un nouvel agent est un temps privilégié qui permet de véhiculer les valeurs de notre établissement.

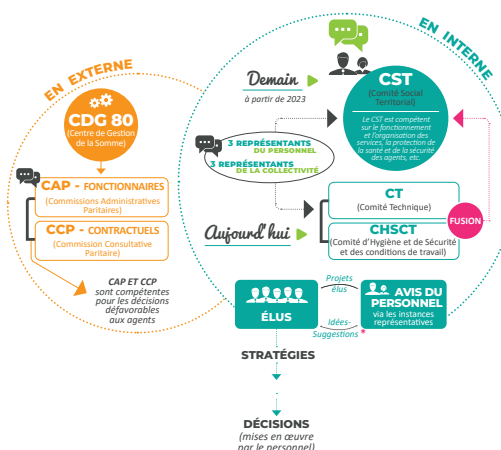
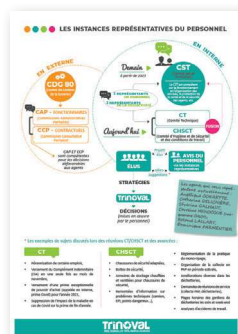
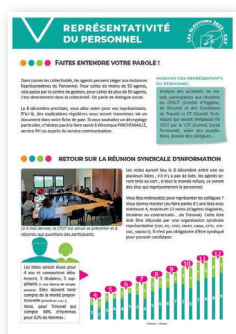
Cette démarche d'intégration a pour finalité de donner au futur collaborateur une vraie place dans l'entreprise et de nouer une relation positive avec lui.

En 2022, 24 personnes de catégorie C, 1 personne de catégorie B et 1 personne de catégorie A ont été intégrées.



L'ÉLECTION DU COMITÉ SOCIAL TERRITORIAL (CST)

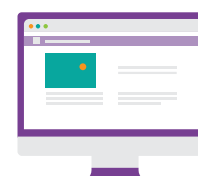
Une communication spécifique (en 3 étapes) pour expliquer et préparer les élections aux instances représentatives du personnel a été effectuée et distribuée à chaque agent.



EN ROUTE VERS LE TÉLÉTRAVAIL !

En 2022, un système de télétravail, basé sur la contrainte lorsque la situation sanitaire l'exige et sur le volontariat lorsque la situation est « normalisée » a été testé.

A terme, l'objectif est d'améliorer la qualité de vie des agents, de rendre la structure plus attractive et de réduire l'impact du travail sur l'environnement.



FINANCES, DÉPENSES ET RECETTES



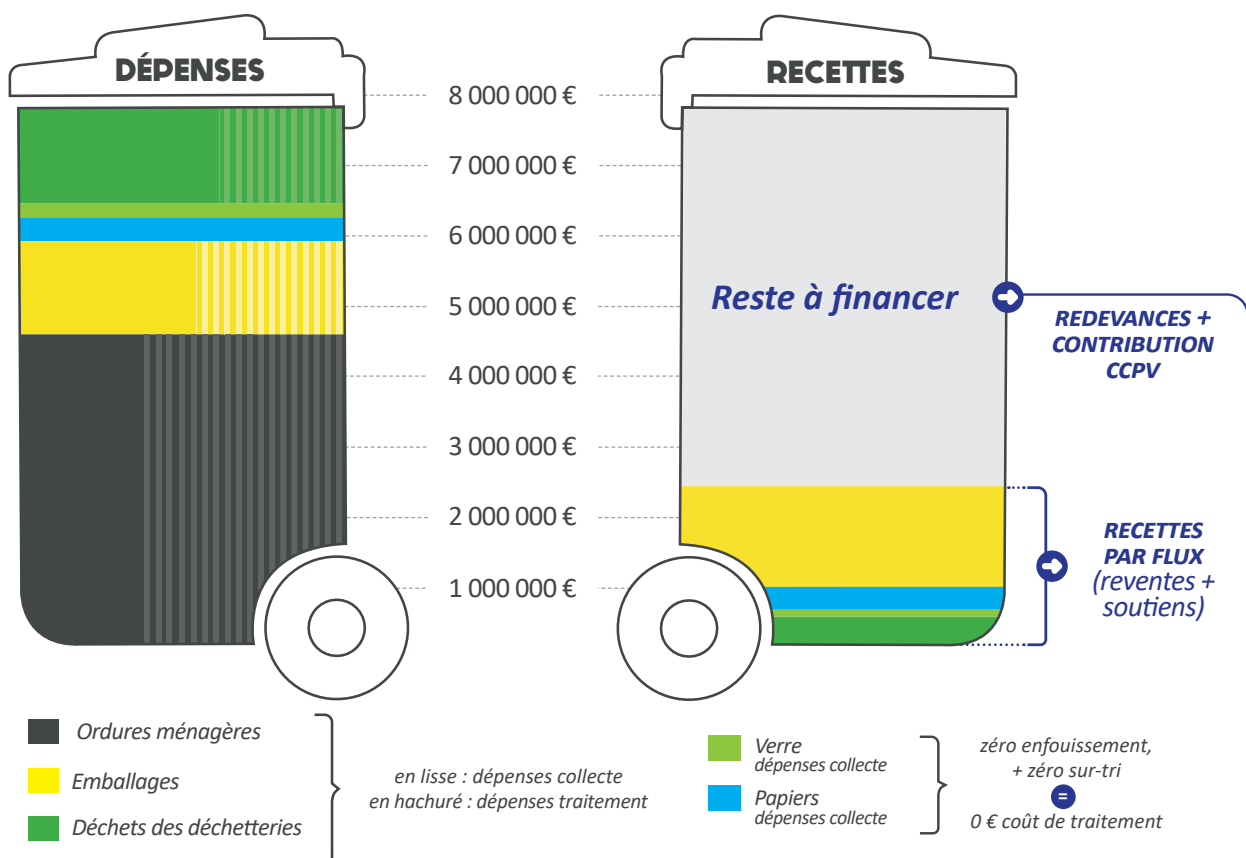
Les dépenses du syndicat ont progressé d'un peu plus de 6% entre 2021 et 2022 notamment avec la hausse de la TGAP, du point d'indice et de l'inflation. En parallèle, les recettes ont elles-aussi augmenté de l'ordre 5% ce qui a permis de limiter l'impact de la hausse des dépenses. Il s'agit principalement de la revente des matériaux issus du tri dont les cours de reprise étaient particulièrement élevés en 2022 et qui ont chuté depuis.

La hausse des dépenses a également été limitée en 2022 du fait de la diminution des tonnages collectés et traités.

Au regard du contexte économique actuel, il demeure plus que jamais nécessaire de réduire au maximum les déchets et particulièrement ceux à enfouir.



LES DÉPENSES ET LES RECETTES

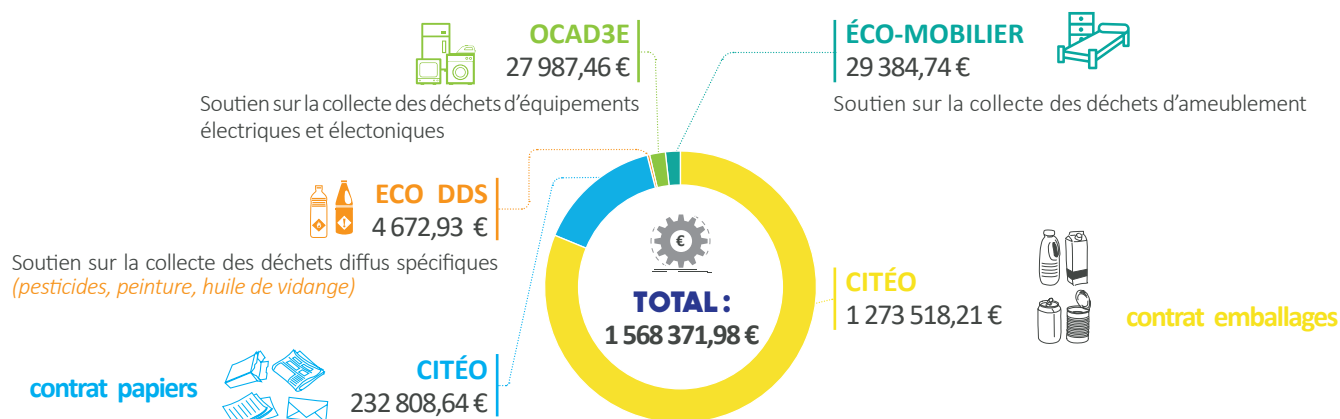


LES PARTICULIERS		LES PROFESSIONNELS		LES PRODUITS DES REDEVANCES ÉMISES	
<p>FOYER 1 PERSONNE</p> <p>110,91 € HT 122,00 € TTC</p>	<p>UNITÉ DE RAMASSAGE HEBDOMADAIRE</p> <p>247,13 € HT 271,84 € TTC</p>	<p>TRINOVAL</p> <p>1 512 543,35 € HT</p>	<p>COMMUNAUTE DE COMMUNES SOMME SUD-OUEST</p> <p>3 322 397,54 € HT</p>	<p>LA CONTRIBUTION</p> <p>COMMUNAUTE DE COMMUNES DE LA PICARDIE VERTE</p> <p>696 749,84 € HT</p>	
<p>FOYER 2 PERSONNES ET +</p> <p>219,09 € HT 241,00 € TTC</p>	<p>UNITÉ DE RAMASSAGE BIHEBDOMADAIRE</p> <p>500,00 € HT 550,00 € TTC</p>	<p>TOTAL REDEVANCES + CONTRIBUTION</p> <p>5 531 690,73 € HT</p>			
<p>RÉSIDENCE SECONDAIRE</p> <p>181,82 € HT 200,00 € TTC</p>					

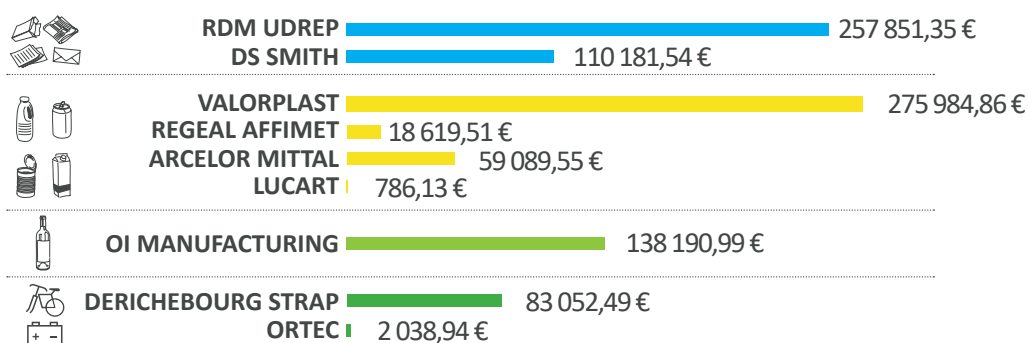
> L'ACCÈS À NOS INSTALLATIONS DE TRAITEMENT POUR LES PROFESSIONNELS ET AUTRES CLIENTS EXTÉRIEURS

APPORTS EN DÉCHETTERIE ET AU CENTRE D'ENFOUSSEMENT		SERVICE SPÉCIFIQUE COLLECTE CARTON EN PORTE À PORTE		SERVICE SPÉCIFIQUE COLLECTE PAPIERS EN PORTE À PORTE	
					
DÉPENSES	RECETTES	DÉPENSES	RECETTES	DÉPENSES	RECETTES
255 111,63 €HT	316 704,15 €HT	127 493,62 €HT	152 286,47 €HT	22 767,01 €HT	15 498,89 €HT

> LE MONTANT DÉTAILLÉ DES SOUTIENS REÇUS D'ECO-ORGANISMES



> LES RECETTES DE VALORISATION

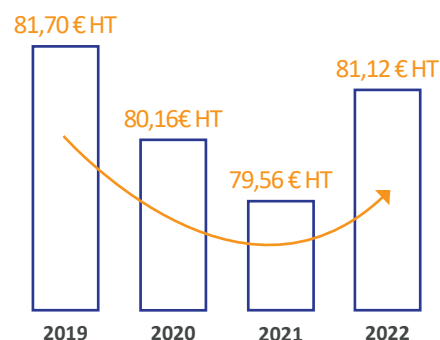


TOTAL DES RECETTES DE VALORISATION 2022 : 945 795,36 €

> LE COÛT TOTAL AIDÉ À L'HABITANT

Le coût aidé représente la part qu'il reste à financer (par la redevance et la contribution de la collectivité adhérente au traitement) pour équilibrer le service après prise en compte de l'ensemble des recettes (ventes de matériaux recyclés, prestations, soutiens éco-organismes, subventions).

LE COÛT AIDÉ TOTAL À L'HABITANT EN 2022 : 81,12 € HT





LES PRINCIPALES PRESTATIONS RÉALISÉES SUR MARCHÉS CONTRATS EN 2022

IKOS Environnement	<i>Exploitation ISDND</i>	1 015 705 € HT
EUROMASTER	<i>Entretien et réparation des pneumatiques</i>	46 899 € HT
INITIAL	<i>Location entretien vêtements professionnels</i>	50 044 € HT
NOLLET	<i>Fourniture de carburant</i>	381 147 € HT
DMS / TOTAL PROXI ENERGIE	<i>Fourniture de carburant</i>	8 989 € HT
SARP	<i>Entretien débourbeurs déshuileurs et assainissement</i>	7 961 € HT
ORTEC Environnement	<i>Entretien débourbeurs déshuileurs et assainissement</i>	600 € HT
PC2i	<i>Maintenance informatique - Prestations marché</i>	17 287 € HT
PC2i	<i>Maintenance informatique - Prestations hors marché</i>	11 090 € HT
Jerome MAILLOT	<i>Assistance conformité</i>	3 585 € HT
SCHAEFER	<i>Conteneurs pour la collecte en porte à porte</i>	47 820 € HT
COUGNAUD	<i>Location bâtiment modulaire</i>	6 204 € HT
FBI BIOME	<i>Fournitures pour réseau lixiviats</i>	46 393 € HT
ORTEC Environnement	<i>Enlèvement, transport et traitement des DDS</i>	31 021 € HT
AXEDIS	<i>Entretien des photocopieurs</i>	2 976 € HT
L'ARTESIENNE	<i>Impressions</i>	3 150 € HT
NORDIMPRIM	<i>Impressions</i>	2 271 € HT
IMPRIMERIE DE LA CENTRALE	<i>Impressions</i>	7 105 € HT
VEOLIA	<i>Tri des déchets</i>	543 314 € HT
DEROUSSEN - MMA	<i>Assurances</i>	31 182 € HT
GROUPAMA	<i>Assurances</i>	12 039 € HT
DUCLERCQ	<i>Fournitures, matériel et mobilier de bureau</i>	3 034 € HT
AFNOR	<i>Audit de certification</i>	2 600 € HT
TOTAL DIRECT ENERGIE	<i>Electricité</i>	73 858 € HT
SIMPLICITY	<i>Géolocalisation téléphonie</i>	11 955 € HT
ORANGE BUSINESS SCE	<i>Téléphonie fixe</i>	1 838 € HT
ORANGE BUSINESS SCE	<i>Abonnement internet</i>	1 440 € HT
ORANGE BUSINESS SCE	<i>Téléphonie mobile</i>	3 509 € HT
DEJARDIN /TRANSPORT DU PONTHEIU	<i>Transport du verre</i>	30 616 € HT
ECONOX	<i>Colonnes PAV collecte du verre (35 colonnes)</i>	58 800 € HT
ECOBA	<i>Fourniture de bio-seaux (480)</i>	1 176 € HT
QUADRIA	<i>Fourniture de composteurs</i>	49 521 € HT
DILA	<i>Publication marchés BOAMP / JOUE</i>	3 690 € HT
Groupe Moniteur	<i>Publication marchés MarcheOnLine</i>	3 072 € HT

TOTAL : 2 521 889 € HT

Retrouvez la liste des principales prestations et fournitures ponctuelles attribuées en 2022 sur notre site internet : <http://www.trinoval.fr/Fonctionnement/Marches-publics2/Liste-des-marches-attribues>

Trinova

WWW.TRINOVAL.FR TRIER.INNOVER.VALORISER

Syndicat Mixte Interdépartemental
de Ramassage et de Traitement
des Ordures Ménagères

Chemin Rural n°3
80640 THIEULLOY L'ABBAYE

UN DOUTE,
UNE QUESTION ?

CONTACTEZ-
NOUS !



TÉLÉPHONE : 03 22 90 36 60

COURRIELS : contact@trinoval.fr - communication@trinoval.fr

SITES INTERNET :

www.trinoval.fr
www.trions-bien.fr

